

STEMME F & D Entw.-Betrieb LBA.NSD.005	Technische Mitteilung	Dokumentnummer: A31-10-066
	Haubenscharnier S10	Änd.-Index: 01.a Seite: 1 von 3

Diese Technische Mitteilung umfaßt auf den **Seiten 1 und 2** die vom Luftfahrt-Bundesamt anerkannte deutsche Originalausgabe und auf **Seite 3** eine ins Englische übersetzte Version. Die Übersetzung erfolgte nach bestem Wissen und Verständnis.

This Service Bulletin provides on pages 1 and 2 the original version in German, approved by the Luftfahrt-Bundesamt, and on page 3 a translated version in English. The translation has been performed to the best of our knowledge and judgement.

1 Gegenstand:

Mögliches Aushaken des Haubenscharniers und Verkanten der Haube am Boden.

2 Betroffene Motorsegler:

Motorsegler STEMME S10, alle Baureihen / LBA-Kennblatt Nr. 846 / FAA-Certificate: G58 EU und G 06 CE.
Werknummern: alle

3 Dringlichkeit:

Keine.

4 Vorgang, Anlaß:

Nach einem eventuellem Lösen der Verklebung zwischen der metallischen Achse und dem Faserverbundteil des Haubenscharniers kann es zum seitlichen Verschieben der Achse und in der Folge zum Aushaken des Scharniers kommen. Bei geöffneter Haube kann diese dann verkanten und somit nicht wieder einwandfrei verschlossen werden. Wird dies dennoch gewaltsam versucht, so kann es zu Beschädigungen der Haube oder der Haubenverriegelung kommen.

Auf den verriegelten Zustand, also während des Fluges, hat ein eventuelles Aushaken keinen Einfluß, da die Haube an 6 anderen Punkten verriegelt ist, während das Haubenscharnier selbst keine Lasten trägt.

5 Maßnahmen:

Über die Haubenscharnierlagerung im Vorderrumpf werden 2 Verschiebesicherungen in Form eines Winkels angebracht (==> siehe Foto im Anhang).

Folgende Arbeitsschritte sind durchzuführen.

- Cockpithaube gemäß Wartungshandbuch abnehmen (Haubennotabwurf)
- Kontrolle der Welle auf mittigen Sitz im Haubenscharnier, ggf. Korrektur durch Verschieben

Wichtiger Hinweis: Gelöste selbstsichernde Mutter dürfen nicht wiederverwandt werden. Unterlegscheiben werden wiederverwandt.

- Cockpitseitiges Lösen der linken beiden Muttern der Haubenscharnierlagerung
- Aufsetzen der Verschiebesicherung und Montage mit Unterlegscheiben und neuen Muttern
- Cockpitseitiges Lösen der rechten beiden Muttern der Haubenscharnierlagerung
- Aufsetzen der Verschiebesicherung und Montage mit Unterlegscheiben und neuen Muttern
- Aufsetzen der Cockpithaube gemäß Wartungshandbuch

Warnung: „Scharfmachen“ der Gasdruckfeder zum Haubennotabwurf nicht vergessen!

6 Masse und Schwerpunktlage:

Nicht betroffen.

7 Material:

- Nachrüstset, bestehend aus 2 Winkeln und 4 selbstsichernden Muttern.

erstellt: <i>prepared by:</i>	Kurzzeichen <i>Signed</i>	MPL geprüft: <i>checked by airworthiness dpt.:</i>	Kurzzeichen <i>Signed</i>	Datum: <i>Date:</i>	Ersetzt Ausg. vom <i>Supersedes issue of:</i>	LBA anerkannt <i>LBA approved</i>	Datum: <i>Date:</i>
Eilwanger		Dalldorff		09.12.2002	---.---.---		20. DEZ. 2002

STEMME F & D Entw.-Betrieb LBA.NSD.005	Technische Mitteilung	Dokumentnummer: A31-10-066
	Haubenscharnier S10	Änd.-Index: 01.a Seite: 2 von 3

8 Benötigte Unterlagen:

Keine.

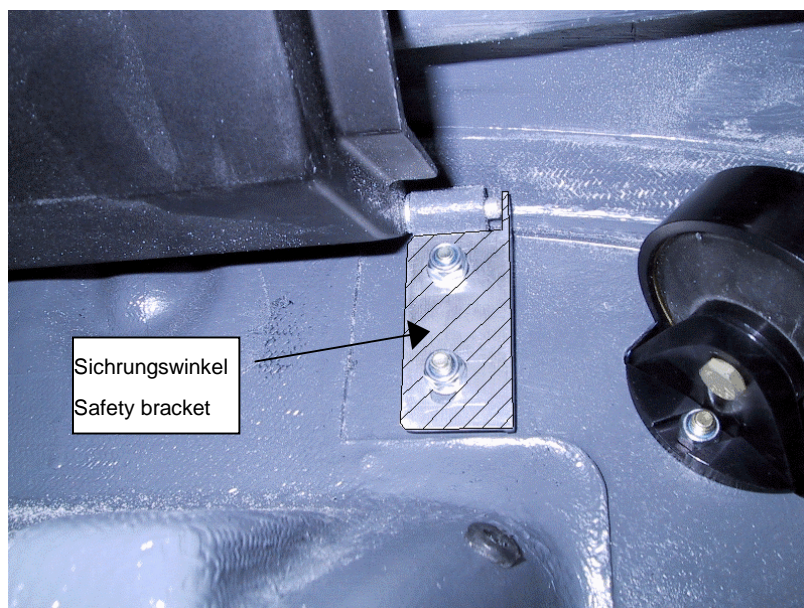
9 Durchführung und Bescheinigung :

Die Maßnahmen können von einer sachkundigen Person durchgeführt werden und ist von einer nach § 13 bzw. § 18 LuftGerPV dafür genehmigten Stelle zu bescheinigen. Allgemein sind die Vorschriften über die Führung der Betriebsaufzeichnungen gemäß § 15 LuftBO zu beachten.

(Ende)



alte Ausführung
old version



neue Ausführung
new version

STEMME F & D Design Org. LBA.NSD.005	Service Bulletin	Document Number: A31-10-066
	Canopy suspension S10	Am.-Index: 01.a Page: 3 of 3

This Service Bulletin provides on pages 1 and 2 the original version in German, approved by the Luftfahrt-Bundesamt, and on page 3 a translated version in English. The translation has been performed to the best of our knowledge and judgement.

1 Subject:

Possible misalignment of the canopy on the ground.

2 Affected Powered Sailplane:

Type STEMME S10, all models / LBA Type Certificate No. 846, FAA Type Certificate: G58EU and G06CE.

Serial numbers: all

3 Time of compliance:

None.

4 Background Information:

Following a possible failure of the bonding between the axle and the composite part of the canopy suspension a lateral movement of the axle may cause the canopy suspension to unhook. While the canopy is open it may cant and cannot be properly closed again. In an attempt to close the canopy by violence the canopy or its suspension may suffer damaged.

An unhooked canopy suspension does not have any negative effects on the proper locking of the canopy in flight, because the canopy is locked by 6 other bolts, while the suspension itself does not take any forces.

5 Actions:

2 angle shaped safety brackets will be installed on the canopy suspension to ensure lateral adjustment.

The following installation steps must be performed:

- Demounting of the canopy according to the Maintenance Manual (Emergency canopy jettison)
- Check the central position of the axle in the canopy suspension, if necessary move it into the correct position

Caution: Unscrewed self locking nuts may not be used again. The washers may be used again

- Seen from inside the cockpit unscrew the left 2 self locking nuts of the bearing of the canopy suspension
- Mount the left lateral adjustment safety bracket with the washers and new self locking nuts
- Seen from inside the cockpit unscrew the right 2 self locking nuts of the bearing of the canopy suspension
- Mount the right lateral adjustment safety bracket with the washers and new self locking nuts
- Mount the canopy according to the Maintenance Manual

Warning: Don't forget the correct installation of the gas spring in the jettison system!

6 Mass and balance:

Not affected.

7 Material:

- Add-on kit, including 2 brackets and 4 self locking nuts

8 Associated documents:

None.

9 Accomplishment and log entry:

An authorised mechanic may carry out the actions described in this Service Bulletin. They must be checked and entered in the airplane's log book by a licensed inspector. The regulations on the keeping of service records must be adhered to.

(End)